

令和5年度 経営発達支援計画事業

地域経済動向調査 報告書

令和6年1月

かづの商工会

内容

調査概要	3
調査結果	4
問1 事業所の概要について	4
問1-1 事業所の主たる業種	4
問1-2 常用雇用の従業員数	4
問2 売上高、営業利益、設備投資、資金繰りについて	5
問2-1 平均売上高	5
問2-2 売上高	5
問2-2 営業利益	6
問2-3 設備投資	6
問3 販売数量、販売単価、仕入価格（単価）について	7
問3-1 販売数量	7
問3-2 販売単価	7
問3-3 仕入価格（単価）	8
問4 事業所の資金繰り、雇用人員について	8
問4-1 資金繰り	8
問4-2 雇用人員	9
問5 事業所の業況について	9
問5-1 業況判断の理由	10
問6 事業所において、当面の経営上の課題と考えているもの	12
問7 事業所の事業承継状況について	12
問7-1 事業承継の状況	12
問7-2 後継者（後継予定者）	13
問7-3 事業承継の時期	13
問8 事業所のBCP（事業継続計画）について	14
問8-1 BCPを策定していない理由	14
問9 事業所の地域外売上構成比について	15
問9-1 地域外売上構成比	15
問9-2 地域外取引先の商圏	15
問10 事業所のOEM／下請け売上構成比について	16
問10-1 OEM／下請け売上	16
問11 原油価格や物価高騰等による経営への影響について	17
問11-1 現時点での影響の有無について	17
問11-2 原油価格や物価高騰等によりどのような影響を受けているか	17
問11-3 原油価格・物価高騰等に対してどのような対応をしているか	18
問11-4 コスト増加分の価格転嫁はできているか	18
問12 かつの商工会及び行政に対して、ご意見やご要望	19

調査概要

1 調査目的

かづの商工会管内における経済動向を把握し、適切かつ効果的な施策を推進する基礎資料とするとともに、管内企業の経営判断の一助とするため、調査を実施するものである。

2 調査方法

無作為に抽出した管内小規模事業者の200社に対して調査票を郵送等で送付・回収を実施した。

4 調査実施期間

令和5年10月20日（月）～令和5年11月6日（月）

5 指数の算出方法

景況感等に対する5段階の判断にそれぞれ以下の点数を与え、指数を算出している。

また、指数の表記について、良い得点は青色、悪い得点は赤色として網掛けを行い表記した。

評価	点数	景況感
良い、増加	1	好転 ↑ ↓ 悪化
やや良い、やや増加	0.5	
普通、不変	0	
やや悪い、やや減少	-0.5	
悪い、減少	-1	

～物価高の影響が依然として強く影響～

【地域の状況】

小規模事業者の景況感は上期実績、下期の見通しともに宿泊業が下向き傾向となっている。また、全業種で昨年度の調査に引き続き仕入価格の上昇の影響がみられ、営業利益を圧迫しているのが伺える。今後も物価高騰の影響は続くものと考えられるため、適切な利益の確保のためには価格転嫁等の対応が求められる。

	実績				見通し			
	業況	売上高	仕入価格	営業利益	業況	売上高	仕入価格	営業利益
1) 製造業	0.15	0.38	-0.59	0.35	0.09	0.00	-0.62	0.15
2) 卸売業	0.75	0.50	-0.50	0.75	0.50	0.75	-0.75	1.00
3) 小売業	0.35	0.22	-0.35	0.28	0.33	0.30	-0.37	0.30
4) 建設業	0.09	0.04	-0.63	0.21	0.06	0.03	-0.59	0.18
5) 不動産業	0.00	-1.00	-0.50	-1.00	0.00	1.00	-0.50	1.00
6) サービス業	0.00	0.00	-0.34	0.16	0.02	0.13	-0.30	0.05
7) 飲食業	0.08	-0.17	-0.64	0.17	0.00	-0.19	-0.64	0.17
8) 宿泊業	-0.25	-0.38	-0.88	-0.38	-0.63	-0.88	-0.75	-0.63
9) その他	0.00	-0.17	-0.17	-0.17	0.00	-0.17	-0.17	-0.17
平均	0.13	0.07	-0.52	0.20	0.08	0.05	-0.51	0.16

調査結果

問1 事業所の概要について

問1-1 事業所の主たる業種

	令和3年度	令和4年度	令和5年度	令和6年度	令和7年度
1) 製造業	13	19	17		
2) 卸売業	3	2	2		
3) 小売業	23	22	23		
4) 建設業	24	26	34		
5) 不動産業	2	2	1		
6) サービス業	24	21	20		
7) 飲食業	21	15	18		
8) 宿泊業	4	3	4		
9) 農林産業	1	3	0		
10) その他	3	3	3		
合計	118	116	122		

問1-2 常用雇用の従業員数

	5人未満	5人～ 10人未満	10人～ 15人未満	15人～ 20人未満	合計
1) 製造業	9	5	0	3	17
2) 卸売業	2	0	0	0	2
3) 小売業	22	1	0	0	23
4) 建設業	15	5	7	7	34
5) 不動産業	0	1	0	0	1
6) サービス業	19	1	0	0	20
7) 飲食業	17	1	0	0	18
8) 宿泊業	0	1	2	1	4
9) 農林産業	0	0	0	0	0
10) その他	2	1	0	0	3
合計	86	16	9	11	122

問2 売上高、営業利益、設備投資、資金繰りについて

問2-1 平均売上高

(単位：千円)

	1年目	2年目	3年目	4年目	5年目
1) 製造業	-	129,274	108,232		
2) 卸売業	-	3,552	58,478		
3) 小売業	-	35,374	31,612		
4) 建設業	-	152,170	198,743		
5) 不動産業	-	76,706	62,776		
6) サービス業	-	13,236	17,811		
7) 飲食業	-	46,620	11,742		
8) 宿泊業	-	74,561	94,663		
9) 農林産業	-	83,343	-		
10) その他	-	16,967	20,375		
平均	-	63,180	67,159		

問2-2 売上高

上期実績、および下期の見込(指数)

	1年目		2年目		3年目		4年目		5年目	
	実績	見通	実績	見通	実績	見通	実績	見通	実績	見通
1) 製造業	0.27	-0.32	0.21	0.05	0.38	0.00				
2) 卸売業	0.17	0.50	0.00	0.25	0.50	0.75				
3) 小売業	0.41	0.39	0.23	0.28	0.22	0.30				
4) 建設業	0.04	0.17	0.30	0.08	0.04	0.03				
5) 不動産業	-0.50	0.50	-0.50	0.75	-1.00	1.00				
6) サービス業	0.15	0.19	0.26	0.20	0.00	0.13				
7) 飲食業	0.62	0.43	0.43	0.20	-0.17	-0.19				
8) 宿泊業	0.83	0.00	0.17	-0.50	-0.38	-0.88				
9) 農林産業	1.00	1.00	0.17	0.33	-	-				
10) その他	0.50	0.17	0.33	0.50	-0.17	-0.17				
平均	0.30	0.23	0.26	0.17	0.07	0.05				

問 2 - 2 営業利益

期実績、および下期の見込 (指数)

	1 年目		2 年目		3 年目		4 年目		5 年目	
	実績	見通	実績	見通	実績	見通	実績	見通	実績	見通
1) 製造業	0.41	-0.27	0.26	0.26	0.35	0.15				
2) 卸売業	0.00	0.50	0.75	1.00	0.75	1.00				
3) 小売業	0.39	0.41	0.25	0.39	0.28	0.30				
4) 建設業	0.07	0.24	0.31	0.21	0.21	0.18				
5) 不動産業	-0.50	0.50	-0.50	0.75	-1.00	1.00				
6) サービス業	0.10	0.21	0.19	0.24	0.16	0.05				
7) 飲食業	0.64	0.52	0.50	0.25	0.17	0.17				
8) 宿泊業	0.83	0.00	0.17	-0.17	-0.38	-0.63				
9) 農林産業	1.00	1.00	-0.25	0.25	-	-				
10) その他	0.50	0.17	0.17	0.17	-0.17	-0.17				
平均	0.31	0.28	0.27	0.28	0.20	0.16				

問 2 - 3 設備投資

上期実績、および下期の見込 (指数)

	1 年目		2 年目		3 年目		4 年目		5 年目	
	実績	見通	実績	見通	実績	見通	実績	見通	実績	見通
1) 製造業	-0.05	-0.15	-0.08	-0.17	-0.09	-0.06				
2) 卸売業	-0.25	-0.25	0.00	0.00	0.25	0.25				
3) 小売業	0.00	0.18	-0.03	-0.05	-0.07	-0.07				
4) 建設業	0.11	0.09	0.13	0.13	0.04	-0.01				
5) 不動産業	-0.50	-0.50	-0.50	0.75	-1.00	-1.00				
6) サービス業	-0.12	-0.21	-0.03	0.06	-0.08	-0.02				
7) 飲食業	0.18	0.21	0.04	-0.04	-0.06	-0.17				
8) 宿泊業	0.17	0.00	0.17	-0.50	-0.38	-0.25				
9) 農林産業	0.00	0.50	-0.33	-0.17	-	-				
10) その他	0.00	0.00	0.00	0.00	0.00	0.00				
平均	0.02	0.03	-0.00	-0.01	-0.05	-0.07				

問3 販売数量、販売単価、仕入価格（単価）について

問3-1 販売数量

上期実績、および下期の見込（指数）

	1年目		2年目		3年目		4年目		5年目	
	実績	見通	実績	見通	実績	見通	実績	見通	実績	見通
1) 製造業	0.15	-0.40	0.15	0.09	0.38	-0.15				
2) 卸売業	0.17	0.50	0.00	0.25	0.00	-0.25				
3) 小売業	0.43	0.28	0.27	0.25	0.26	0.26				
4) 建設業	0.03	0.30	0.36	0.05	0.12	0.04				
5) 不動産業	0.00	0.00	-0.50	0.75	-0.50	-0.50				
6) サービス業	0.16	0.14	0.24	0.21	0.08	0.15				
7) 飲食業	0.60	0.50	0.47	0.37	-0.22	-0.22				
8) 宿泊業	0.83	0.00	-0.17	-0.50	-0.50	-0.75				
9) 農林産業	1.00	1.00	0.25	0.50	-	-				
10) その他	0.25	-0.25	0.33	0.17	0.00	0.00				
平均	0.32	0.22	0.26	0.18	0.10	0.00				

問3-2 販売単価

上期実績、および下期の見込（指数）

	1年目		2年目		3年目		4年目		5年目	
	実績	見通	実績	見通	実績	見通	実績	見通	実績	見通
1) 製造業	0.17	-0.06	-0.24	-0.21	-0.18	-0.29				
2) 卸売業	0.00	0.00	0.00	0.00	-0.25	-0.25				
3) 小売業	0.09	0.02	0.12	0.00	-0.13	-0.11				
4) 建設業	0.00	0.00	-0.12	-0.07	-0.41	-0.35				
5) 不動産業	0.00	0.00	-0.50	0.75	-0.50	0.00				
6) サービス業	0.09	0.02	0.06	0.06	-0.11	-0.10				
7) 飲食業	0.18	0.13	0.00	-0.07	-0.17	-0.22				
8) 宿泊業	0.50	0.33	0.00	-0.17	-0.38	-0.50				
9) 農林産業	0.00	0.00	0.00	0.00	-	-				
10) その他	0.00	0.00	0.00	-0.17	0.00	0.00				
平均	0.11	0.04	-0.04	-0.04	-0.23	-0.23				

問 3 - 3 仕入価格 (単価)

上期実績、および下期の見込 (指数)

	1 年目		2 年目		3 年目		4 年目		5 年目	
	実績	見通	実績	見通	実績	見通	実績	見通	実績	見通
1) 製造業	-0.05	-0.41	-0.53	-0.50	-0.59	-0.62				
2) 卸売業	0.00	0.00	0.00	0.00	-0.50	-0.75				
3) 小売業	0.00	-0.15	-0.34	-0.52	-0.35	-0.37				
4) 建設業	-0.47	-0.47	-0.59	-0.68	-0.63	-0.59				
5) 不動産業	0.00	0.00	-0.50	0.50	-0.50	-0.50				
6) サービス業	-0.11	-0.15	-0.36	-0.31	-0.34	-0.30				
7) 飲食業	-0.10	-0.20	-0.67	-0.73	-0.64	-0.64				
8) 宿泊業	-0.33	-0.17	-0.67	-0.83	-0.88	-0.75				
9) 農林産業	0.00	0.00	-0.50	-0.50	-	-				
10) その他	0.00	0.00	-0.33	-0.50	-0.17	-0.17				
平均	-0.13	-0.23	-0.48	-0.52	-0.52	-0.51				

問 4 事業所の資金繰り、雇用人員について

問 4 - 1 資金繰り

上期実績、および下期の見込 (指数)

	1 年目		2 年目		3 年目		4 年目		5 年目	
	実績	見通	実績	見通	実績	見通	実績	見通	実績	見通
1) 製造業	0.09	0.09	0.21	0.26	0.09	0.09				
2) 卸売業	0.17	0.17	1.00	0.75	0.50	0.75				
3) 小売業	0.26	0.30	0.23	0.31	0.13	0.24				
4) 建設業	-0.02	0.13	0.10	0.08	0.10	0.16				
5) 不動産業	0.00	0.50	-0.25	0.50	0.50	1.00				
6) サービス業	0.22	0.24	0.23	0.25	0.10	0.10				
7) 飲食業	0.45	0.45	0.33	0.30	0.11	0.11				
8) 宿泊業	-0.17	-0.17	-0.33	-0.33	0.13	-0.38				
9) 農林産業	0.00	1.00	0.33	0.50	-	-				
10) その他	0.83	0.33	0.33	0.33	0.17	0.00				
平均	0.20	0.25	0.21	0.24	0.12	0.14				

問4-2 雇用人員

上期実績、および下期の見込（指数）

	1年目		2年目		3年目		4年目		5年目	
	実績	見通	実績	見通	実績	見通	実績	見通	実績	見通
1) 製造業	0.25	0.25	0.37	0.32	0.35	0.38				
2) 卸売業	0.25	0.25	0.00	0.00	0.25	0.25				
3) 小売業	0.13	0.17	0.12	0.15	0.13	0.17				
4) 建設業	0.59	0.59	0.62	0.65	0.46	0.49				
5) 不動産業	0.25	0.25	0.25	0.25	1.00	1.00				
6) サービス業	0.25	0.30	0.12	0.12	0.15	0.15				
7) 飲食業	0.05	0.05	0.39	0.39	0.22	0.17				
8) 宿泊業	0.50	0.50	0.50	0.50	0.38	0.50				
9) 農林産業	-0.50	-0.50	0.25	0.00	-	-				
10) その他	0.00	0.00	0.33	0.33	0.17	0.00				
平均	0.25	0.27	0.33	0.33	0.29	0.30				

問5 事業所の業況について

上期実績、および下期の見込（指数）

	1年目		2年目		3年目		4年目		5年目	
	実績	見通	実績	見通	実績	見通	実績	見通	実績	見通
1) 製造業	0.25	0.00	0.26	0.32	0.15	0.09				
2) 卸売業	0.33	0.50	0.50	0.50	0.75	0.50				
3) 小売業	0.37	0.43	0.36	0.36	0.35	0.33				
4) 建設業	0.00	0.13	0.16	0.14	0.09	0.06				
5) 不動産業	0.00	0.00	-0.25	0.75	0.00	0.00				
6) サービス業	0.23	0.20	0.32	0.24	0.00	0.02				
7) 飲食業	0.55	0.65	0.40	0.37	0.08	0.00				
8) 宿泊業	0.17	0.17	0.17	0.33	-0.25	-0.63				
9) 農林産業	-1.00	0.50	0.00	0.17	-	-				
10) その他	0.83	0.33	0.33	0.33	0.00	0.00				
平均	0.27	0.30	0.27	0.29	0.13	0.08				

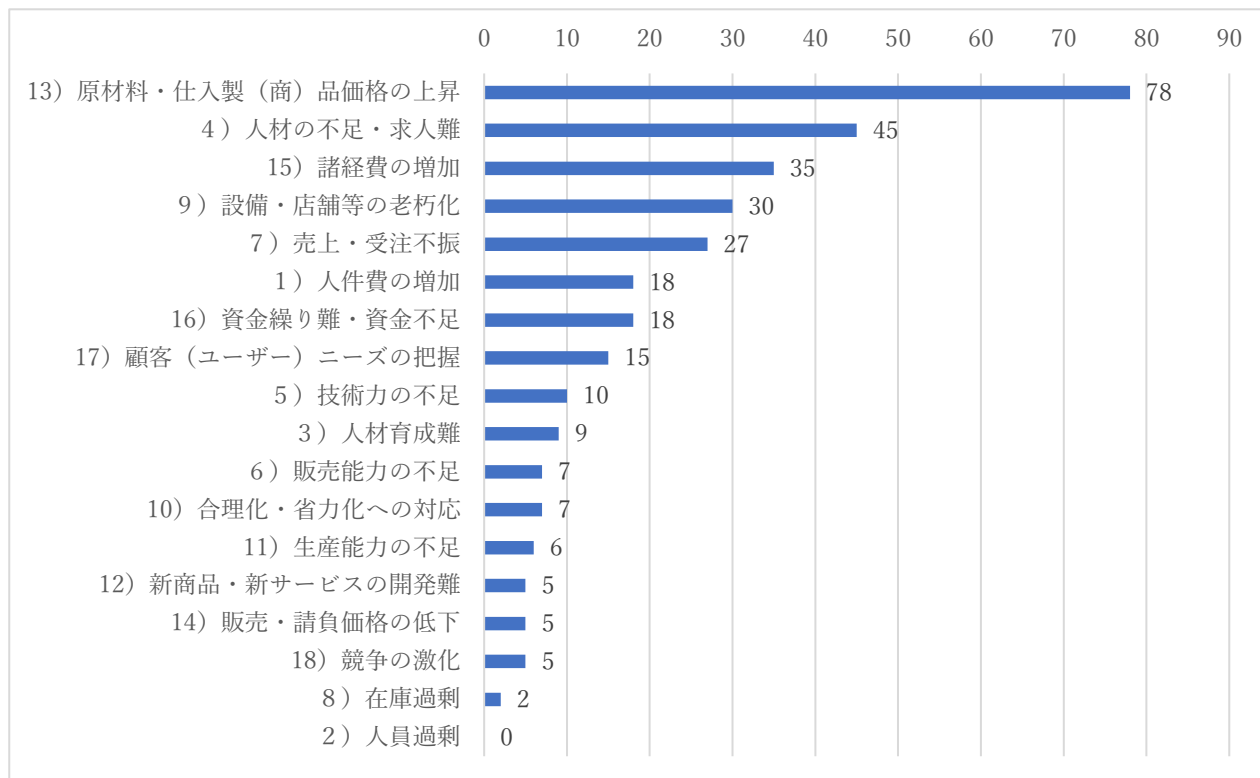
問5-1

業況判断の理由

業況判断	上期実績	下期の見通し
良い	<ul style="list-style-type: none"> • コロナの規制も緩和し人の流れがよくなったため。 • 昨年に比べて新築、リフォームがあった • 固定客がついた。 • インバウンドが戻ってきたから。 • プレミアム商品券の効果が大きいと思う。 • 現在の営業日数、人数、単価で考えると今の売り上げがMAXと思う。 • 昨年度と変わらず多くの人にご利用いただけている。 • 今までの努力の積み重ねが顧客に見える形で伝わり評価いただいていると思う。 	<ul style="list-style-type: none"> • 人口減少が進むにつれて売り上げも低下する可能性あり。 • 今年は良好であるが来年度見込みが悪いので営業をかけたと思っている。 • 繁忙期に入るので。 • 今後もよいと思う • 特に大きな出費もないと思うから。 • 現状が変わらなければ売上はこのままだと思う。
やや良い	<ul style="list-style-type: none"> • 災害関係の受注と通常の受注があったため。 • 前年度からの下請け工事があったため。 • 電気設備投資等が好調。 • コロナ規制が解除され、人の往来が戻ってきたり商品が少しずつ売れ出している。 • ふるさと納税返礼品、ホームページからの注文、雑誌サライ読者からの注文増。 • 卸売りの販売単価が上がったため。 • 受注件数が増えた。 • コロナによる制限が解除されたため。 • 工事受注が順調。 • 日本製紙木材より材料多めに回していただき在庫も多めにあります。またチップの出荷も出荷量より多めに出してもよいとのこと。発電用のバイオも出してくださいとのこと。 	<ul style="list-style-type: none"> • 年内はいいが来年はあまり受注が見込めないかもしれない。 • 電気設備投資等が好調。 • 商品は売れつつあるのだが仕入先の値上げが続き「やや良い」どまりになると思われる。 • しばらくは現状維持かと。 • やや横ばいと思う。 • 宿泊が好調、宴会も回復してきている。 • 物価の高騰などの影響がどれくらいかわからない。 • 年末年始の予約に期待している。 • 人員増員による定休日解消。 • 工事受注が順調。 • 冬季市道除雪もあり、さらに売り上げが見込まれる。 • イベント、観光が活発化し人の流れが多くなっているため。
普通	<ul style="list-style-type: none"> • 取引のある建築業者からの依頼が安定的にある。 • 在庫管理と売り上げ予想を工夫した。 • 例年並み。 • 前年とほぼ同じ。コロナが終わってもすぐに客足が増えない。 • 少し観光客は増加している。 • 例年通りの受注状況のため。 • コロナの影響が改善してきた。3月のマスク、5月の5類移行。 • 売上は徐々に戻ってきたものの、コロナ前には至らず。人口減の要因と他店に客を取られている傾向。 • 個人の施術所、同規模の平均化少々上回る程度かと。 • 協会会社からの工事の受注があり、これからも見込まれること。 • 新築はなかったが、リフォーム等少額ながら仕事は続いた。 • 引合いはあるが人手不足で対応できない。 • 去年はTVの影響で売り上げ増加したが現在 	<ul style="list-style-type: none"> • 仕入れ価格の上昇により受注減少のため。 • 大きな変化はない。 • 財政が圧迫してくると思います。 • 予想がつかない • 決算では黒字が続いているが、今後大規模な設備投資が予想される。 • 例年並み。 • 例年通りの受注状況のため。 • 売上は徐々に戻ってきたものの、コロナ前には至らず。人口減の要因と他店に客を取られている傾向。この動きがこのまま続く見通し • 年末までは回復するのではと思っている。 • 子供の数が減っていくので、部活、スポーツ向け体のみでは難しくなるだろう。 • まだ不透明である。 • 引合いはあるが人手不足で対応できない他、仕入れ額の上昇、働き方改革等で下がる。 • 去年はTVの影響で売り上げ増加したが現在は落ち着いたため。 • 冬に向かい雪のためチップ生産が各工場とも落ちるため不足気味になる。製紙工場、バイオ

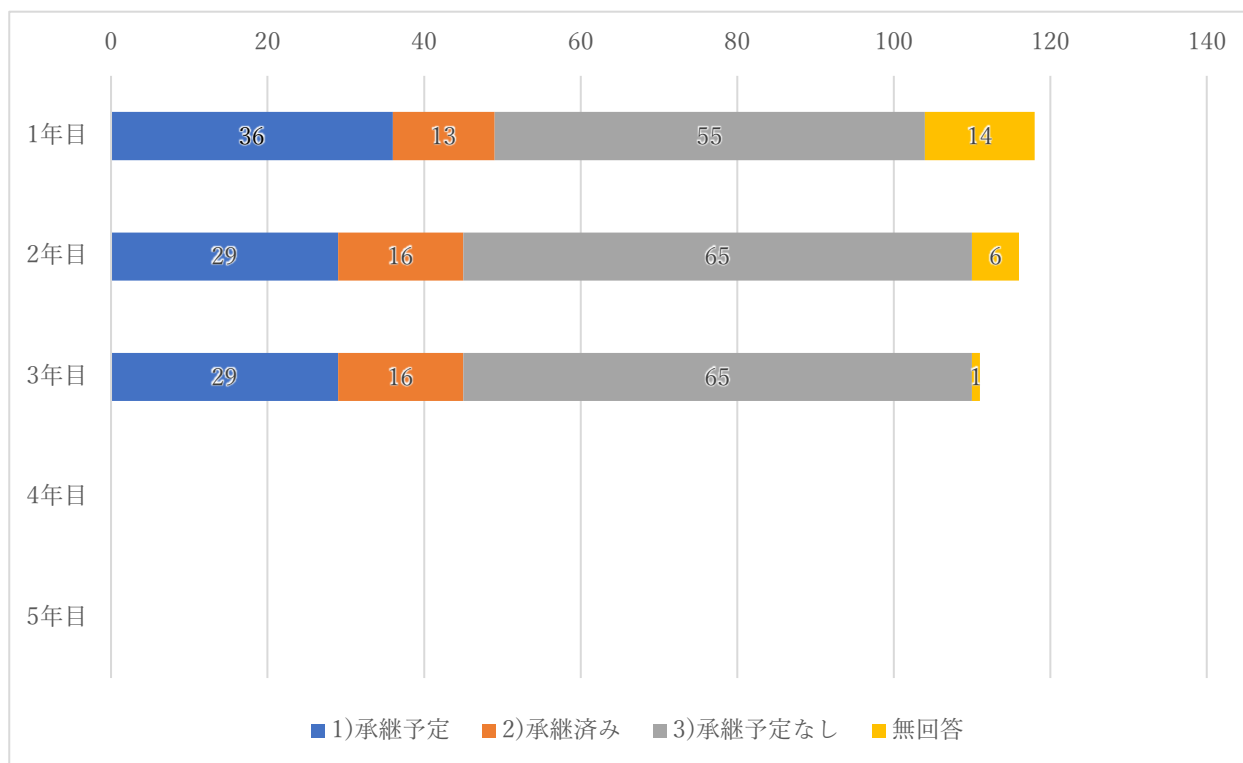
	<p>は落ち着いたため。</p> <ul style="list-style-type: none"> •百貨店の出店数が減少する月もあるが、他の卸や観光地などの売上げでカバーできているので。 •電気店の減少やWEBの活用により遠方の地域の方の新規問合せ等が増えてきた。 	<p>も冬は欲しいと思います。うちはあまり落ちないと思う。</p> <ul style="list-style-type: none"> •内需の冷え込みは気になるものの、回復の兆しも。 •お盆、お祭り等で客足が増加（商品券）。
やや悪い	<ul style="list-style-type: none"> •労働者不足。 •業界全体の人手不足、高齢化による工期遅延。 •物価高騰、人員不足による売上げ・利益の減少。 •仕事は黙っていてもゼネコンより電話が来るので良いが7人中3人が68歳なのでいつまで働いてもらえるかが不安。 •材料、ガソリン高騰で経費もかかり、外注費の値上がりしている。 •住宅新築・増改築・電気設備工事等大きい工事がない。 •受注が増えつつも経費や仕入れにかかる値上げがすごい。 •少しずつ団体客が入るようになってきたが、まだまだ去年より少ない。（飲食店） •他社との価格競争に負けている。 •コロナ時から一部店舗で実演販売がまだできない。 •来客数の減少、販売単価の減少。 •各地でのイベント開催が増え来店数が減った。他、仕入れ価格の高騰。 •売上に対しての支出が多い。 •食材仕入れ価格の値上げ。 •コロナ明けても客足は戻っていない。 •人員不足による定休日で売上げが減少。 •顧客の減少、新規の減少。 •物価高により来店するまでの日数が長くなっている。 •光熱費、燃料費、人件費の増加。 •従業員の高齢化と健康不安、外注に頼る面が多い。 •需要先の高齢化による減。 •旅行支援制度のアンフェアな配分が響いた。 •冬季のため来客が減る 	<ul style="list-style-type: none"> •物価高により需要が落ちる。 •課題は変わらず。 •しばらくは今の状況が続くと思う。 •住宅新築・増改築・電気設備工事等大きい工事がない。 •労働者不足。 •この先物価や仕入れ価格が上がっていくと思われるので単価の見直しをしていかなければならないと考えている。最低賃金が上がったのも資金繰りが悪くなる一つの原因だと考える。 •先が不透明。 •買取単位の見直しで他社との競争をしなければならない。 •夏が暑くて出足が悪かった。11月になっても暖かくて重衣料が伸びない。 •販路拡大に力を入れたい。 •来客数の減少、販売単価の減少。 •物価高騰のため客数減は続くと思う。 •米価格は少し値を戻すも夏季の高温で品質低下。 •借入金の返済が開始するため。 •仕入れ値の上昇が止まらない。人員不足により仕事を引き受けられない。 •新規の顧客の見込みが薄い。 •売上低下及び仕入れ価格の上昇。 •例年出店している場所でも他の時期にずれたり中止の連絡を受けていてその部分をどれだけカバーできるか。 •販売価格を値上げしているため適正価格になる。 •光熱費、燃料費、人件費の増加。
悪い	<ul style="list-style-type: none"> •昨年後半にかけての100万円／月程度の定期売上げがストップ。 •仕入れ価格の上昇のため、販売不振、価格転嫁ができない。 •人口減少。 •客数の減少。 •農業資材の高騰を売価に転嫁できない状況。 •高齢化により免許返納者が増え車を売却する人が多いため。 •人口減、新たに店が増えた。 	<ul style="list-style-type: none"> •（半導体不足なのか理由は不明だが）作りこみ分が製品化されず利益が薄くなる冬場になり生産者が暖房費をプラスしてくるので価格がさらに上がってくるので仕入コストがさらに増す事が考えられます。 •仕入れ価格の高騰、電気代、ガソリン代高騰で買い控えが増えるのでは。 •人口減によりますます減少する。 •高齢化により免許返納者が増え車を売却する人が多いため。

問6 事業所において、当面の経営上の課題と考えているもの



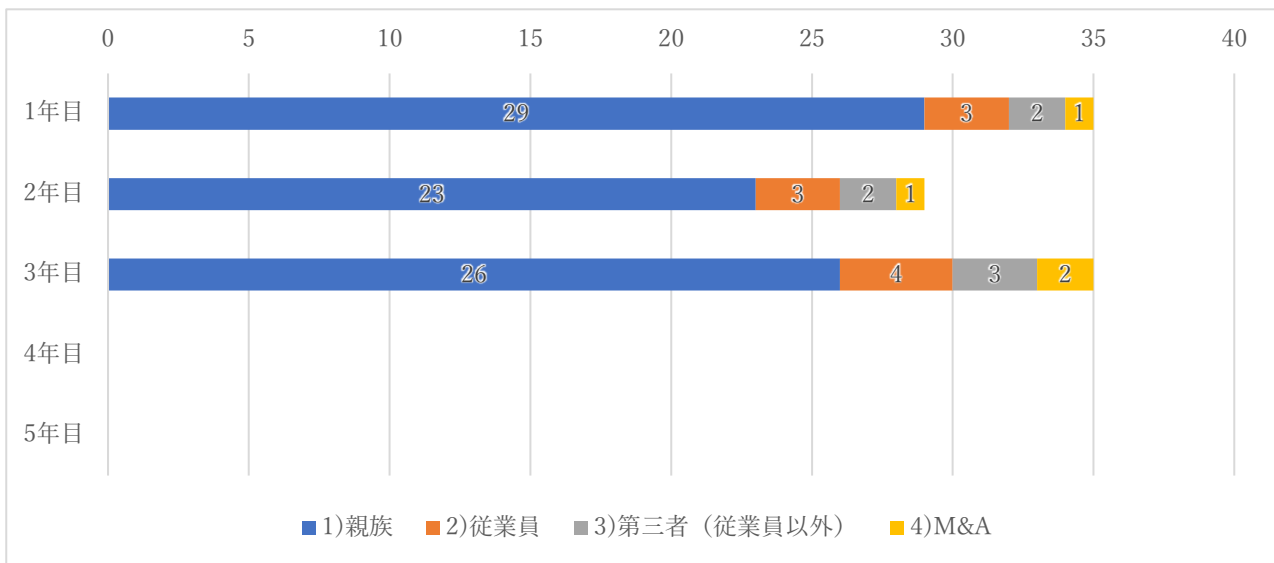
問7 事業所の事業承継状況について

問7-1 事業承継の状況



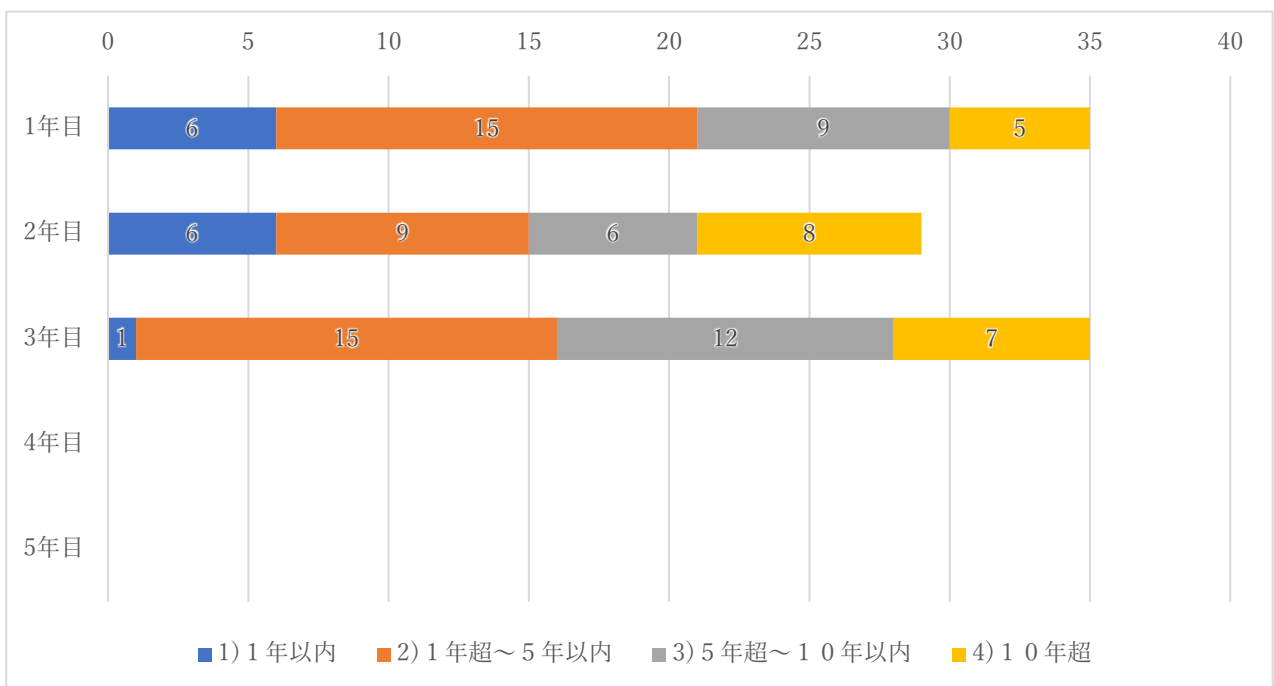
問 7 - 2 後継者（後継予定者）

(単位：件)



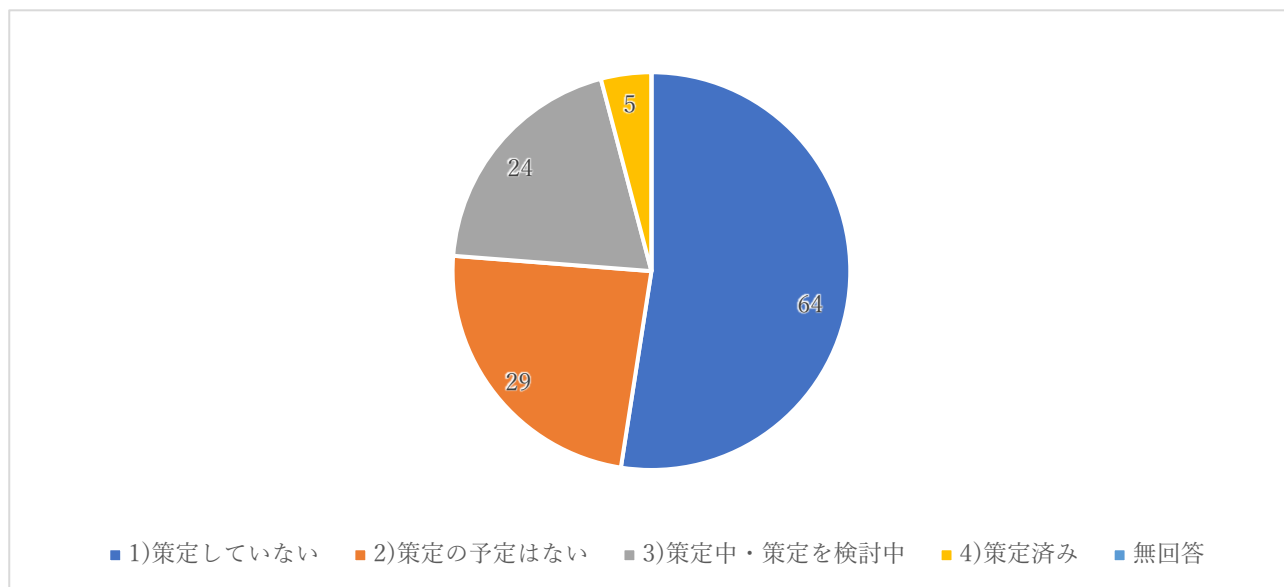
問 7 - 3 事業承継の時期

(単位：件)



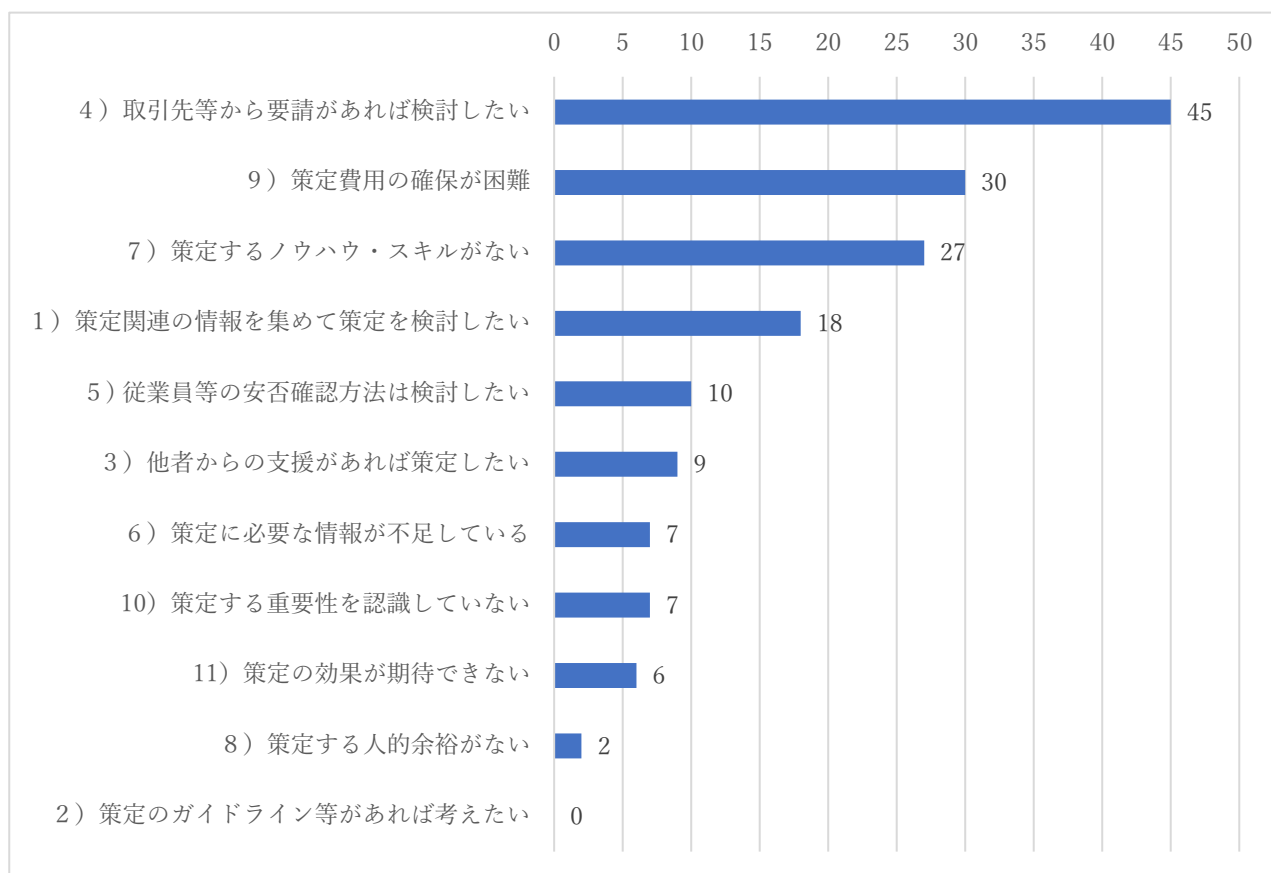
問8 事業所のBCP（事業継続計画）について

(単位：件)



問8-1 BCPを策定していない理由

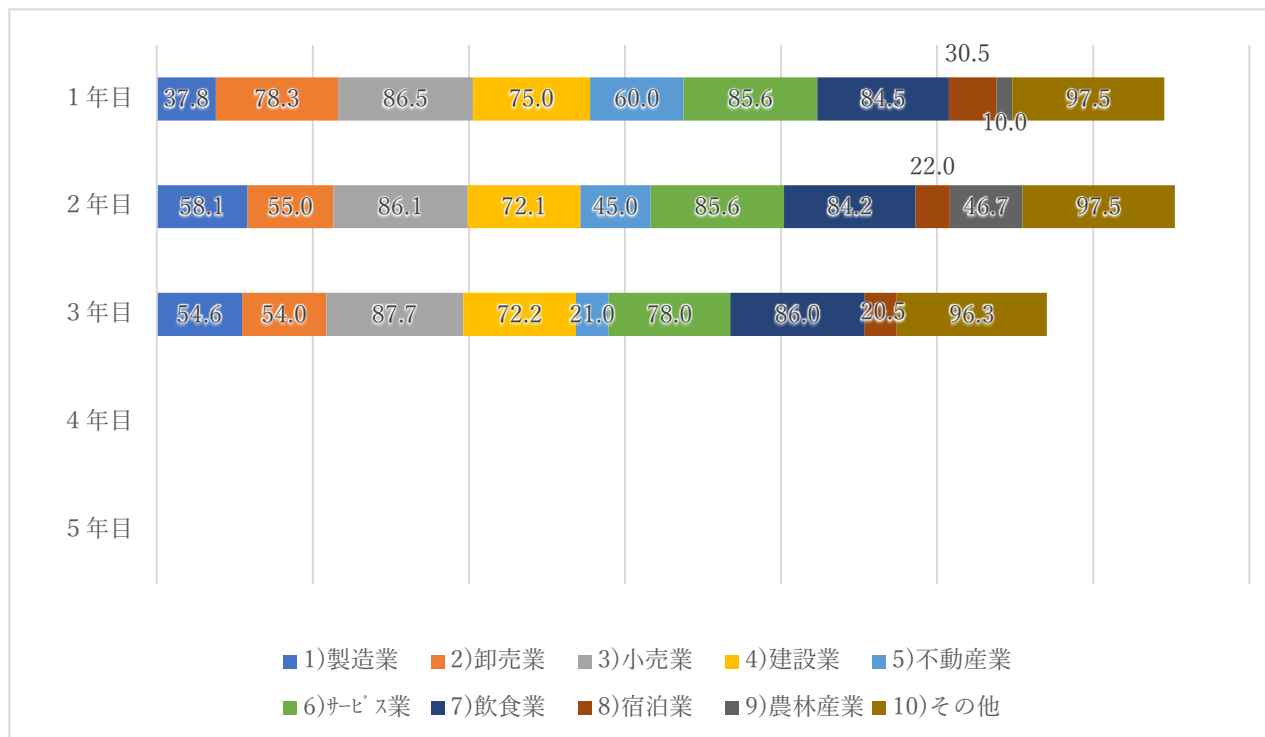
(単位：件)



問9 事業所の地域外売上構成比について

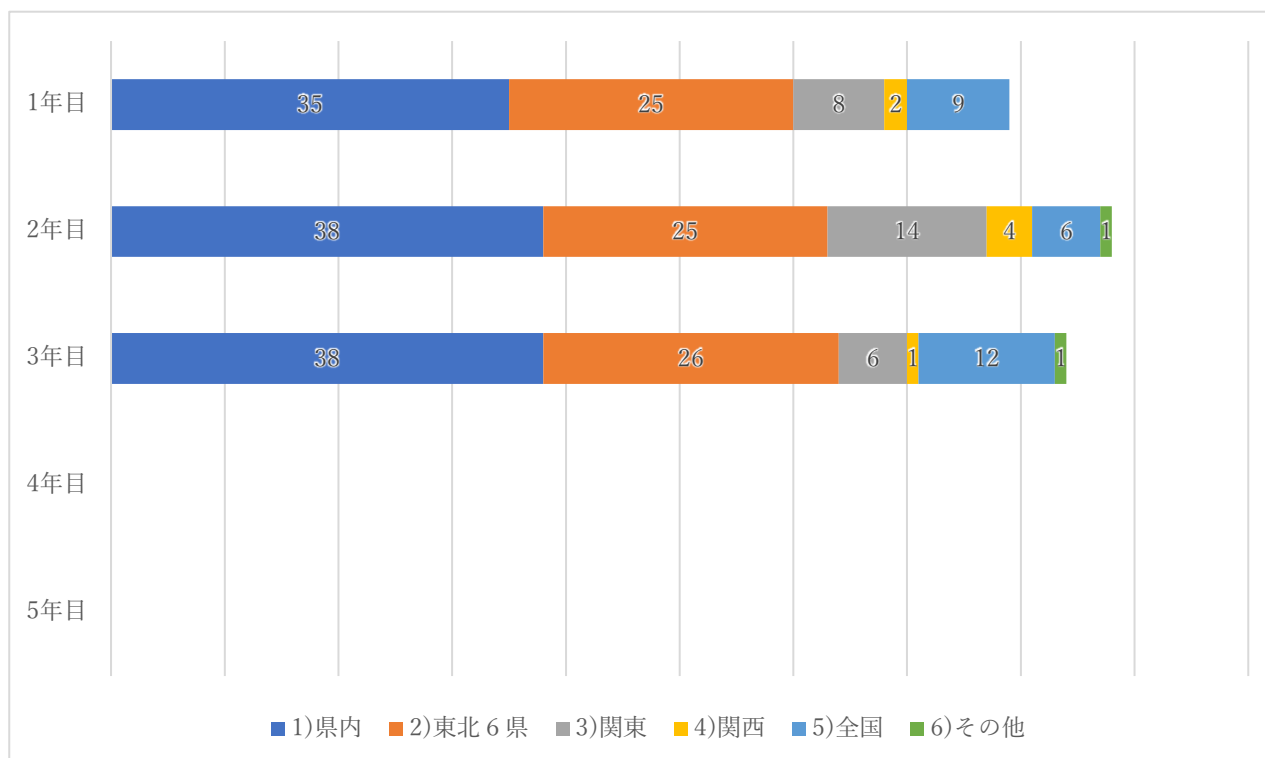
問9-1 地域外売上構成比

(単位：%)



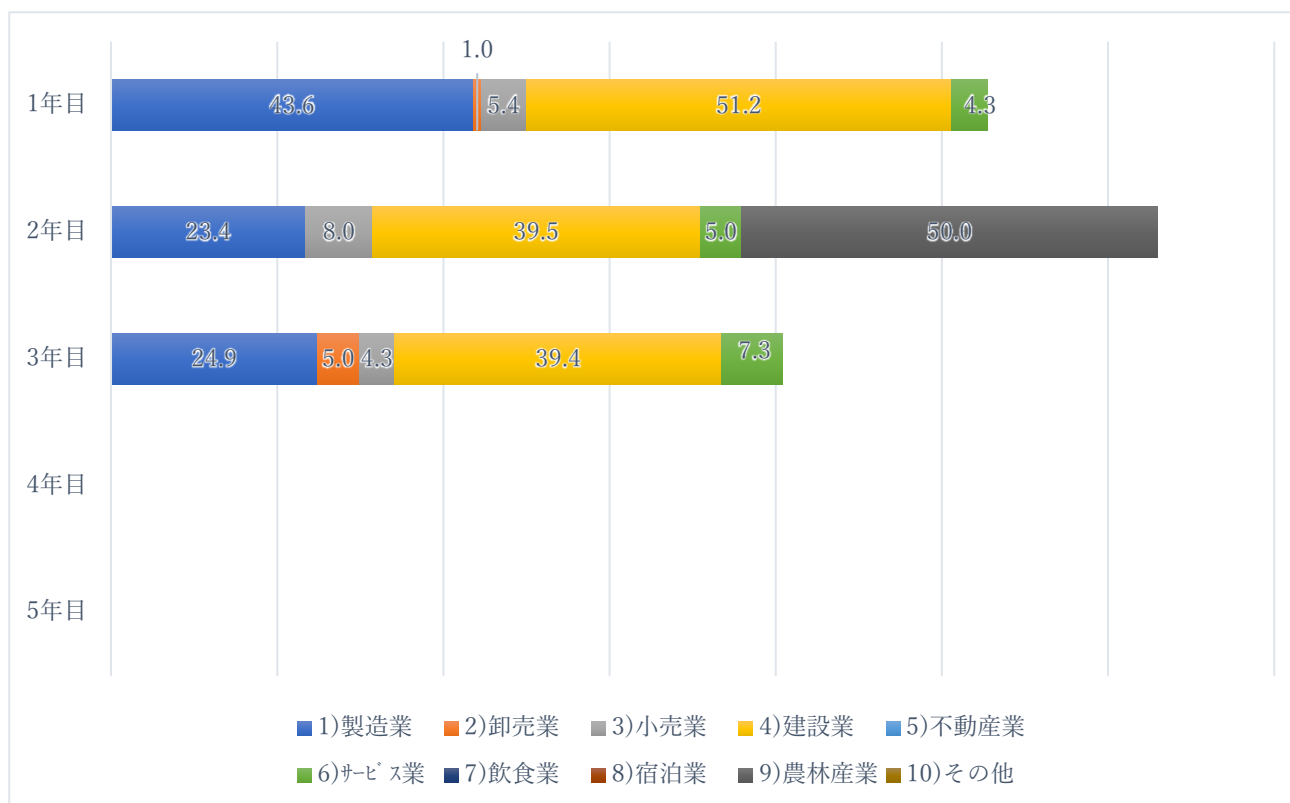
問9-2 地域外取引先の商圏

(単位：件)



問 10 事業所のOEM/下請け売上構成比について

(単位：%)



問 10-1 OEM/下請け売上

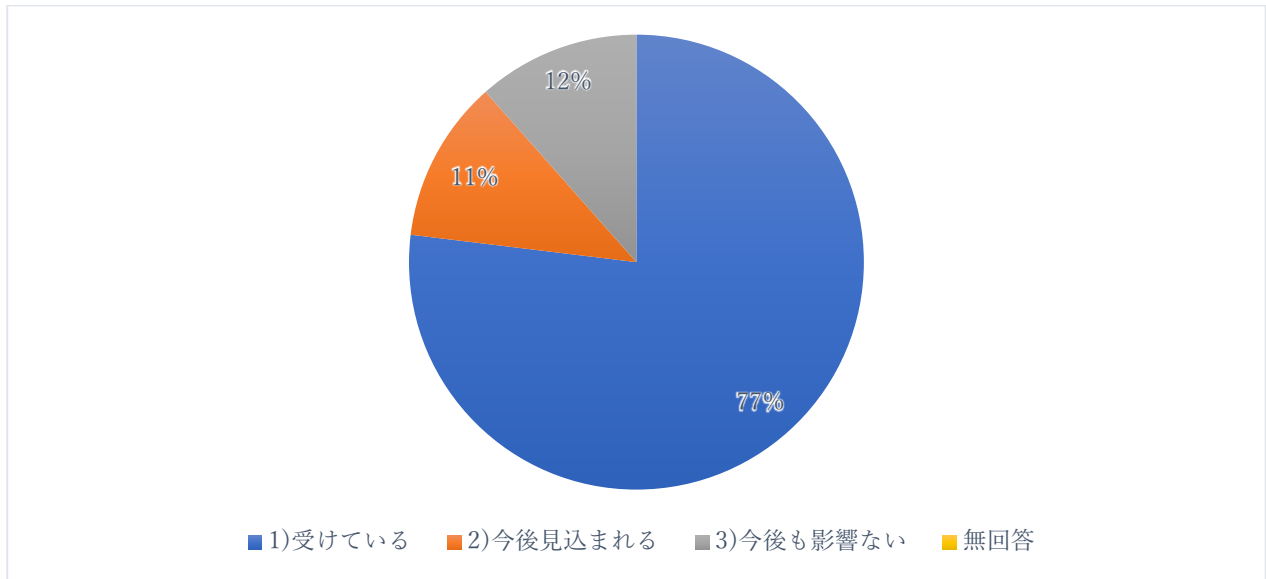
(単位：件)

	1) 増加	2) やや増加	3) 不変	4) やや減少	5) 減少
1) 製造業	1	0	16	0	0
2) 卸売業	0	0	2	0	0
3) 小売業	0	0	22	0	0
4) 建設業	0	4	23	3	2
5) 不動産業	0	0	1	0	0
6) サービス業	0	1	17	1	1
7) 飲食業	0	0	17	0	0
8) 宿泊業	0	0	3	0	0
9) 農林産業	0	0	0	0	0
10) その他	0	0	3	0	0

問 11 原油価格や物価高騰等による経営への影響について

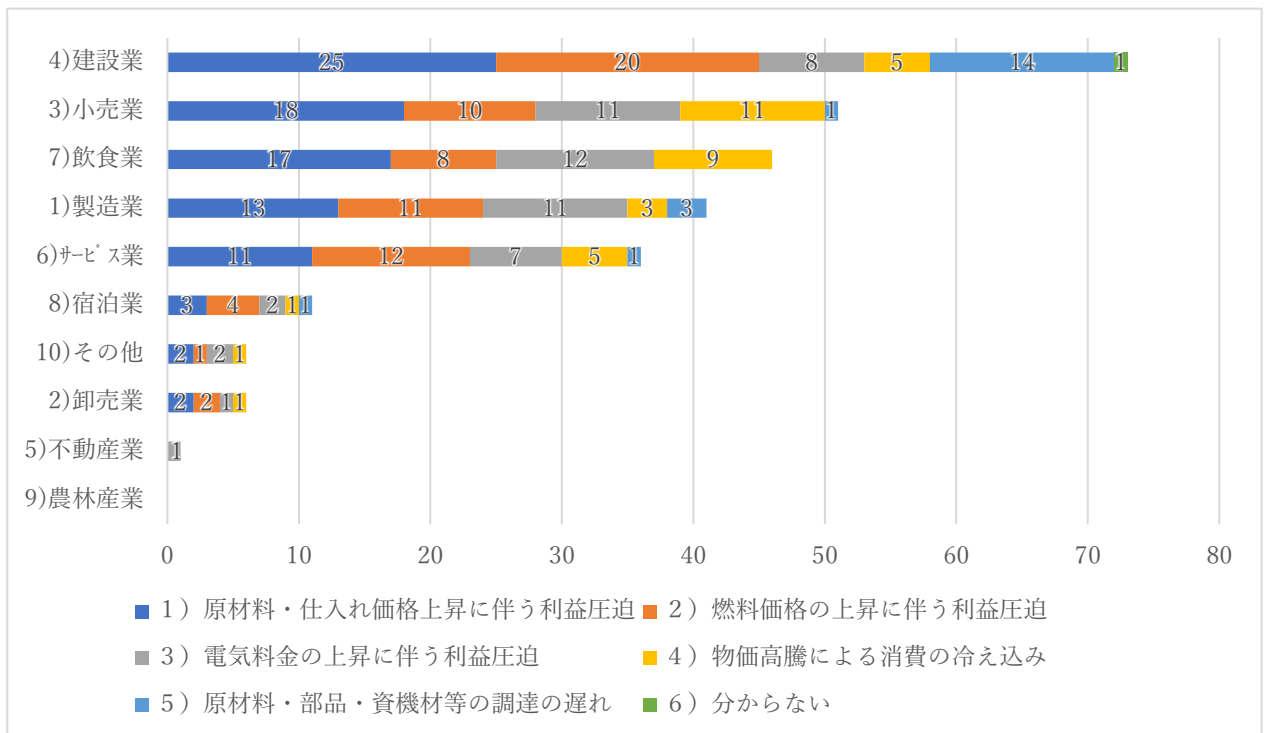
問 11-1 現時点での影響の有無について

(単位：%)



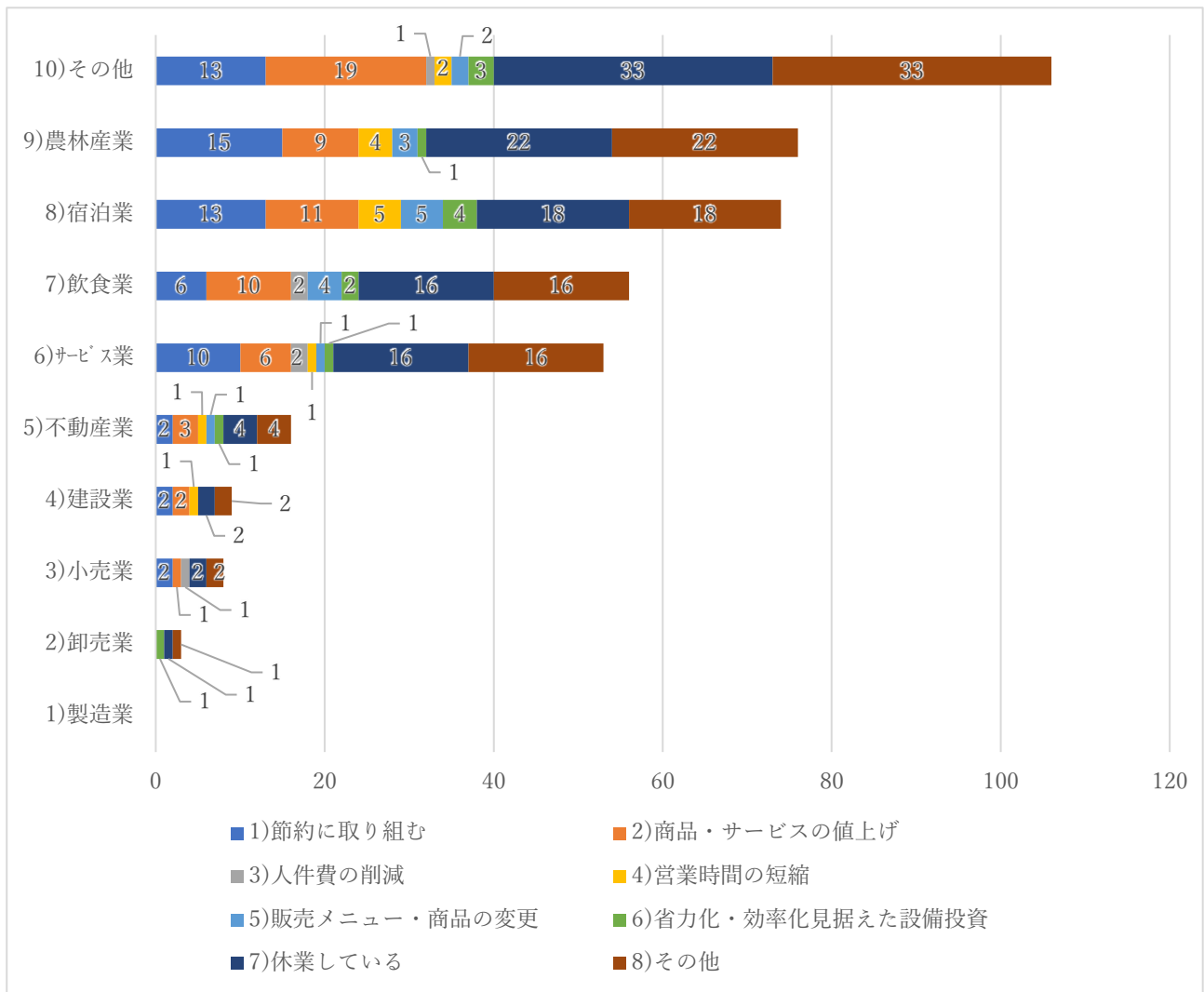
問 11-2 原油価格や物価高騰等によりどのような影響を受けているか

(単位：件)



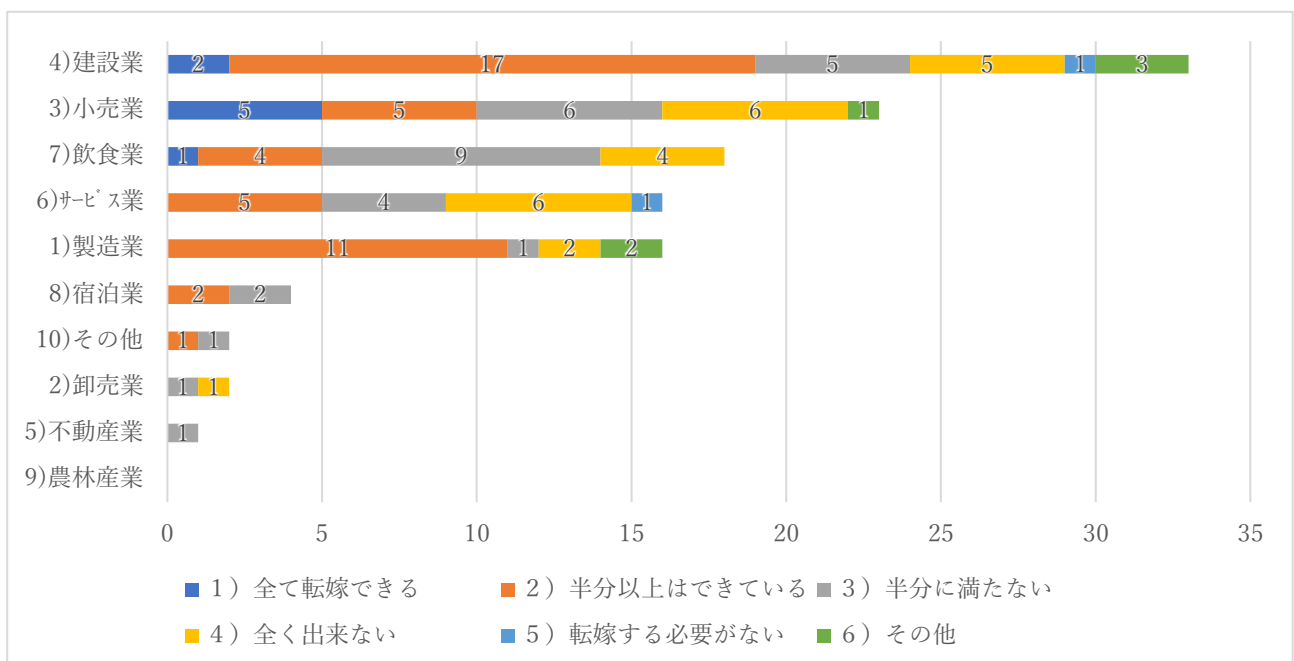
問 11-3 原油価格・物価高騰等に対してどのような対応をしているか

(単位：件)



問 11-4 コスト増加分の価格転嫁はできているか

(単位：件)



問 12 かつの商工会及び行政に対して、ご意見やご要望

- 商工会の方には情報提供、相談等気軽に応じていただいています。以前よりも近く感じています。
- いつもお世話になっております。人材の雇用についてもっと情報が有れば助かります。
- 引き続きご指導ご支援よろしく申し上げます。
- いつもサポートしてもらいありがとうございます。これからもよろしく申し上げます。
- 原材料の高騰を抑えてほしい。
- いつも親身になって相談に乗ってください。
- 商店街に買い物にいらしてください。顔を見せてください。
- 忙しい中情報提供いただきありがとうございます。
- いつもお世話になっております。ありがとうございます。これからもよろしくお願いたします。
- 現時代に合った（事例）、接客業に特化したセミナーの開催を願う。
- 法人向けだけでなく個人事業主も対象とした補助金にして欲しい(主に県の補助金)。